



环武夷山国家公园保护发展带

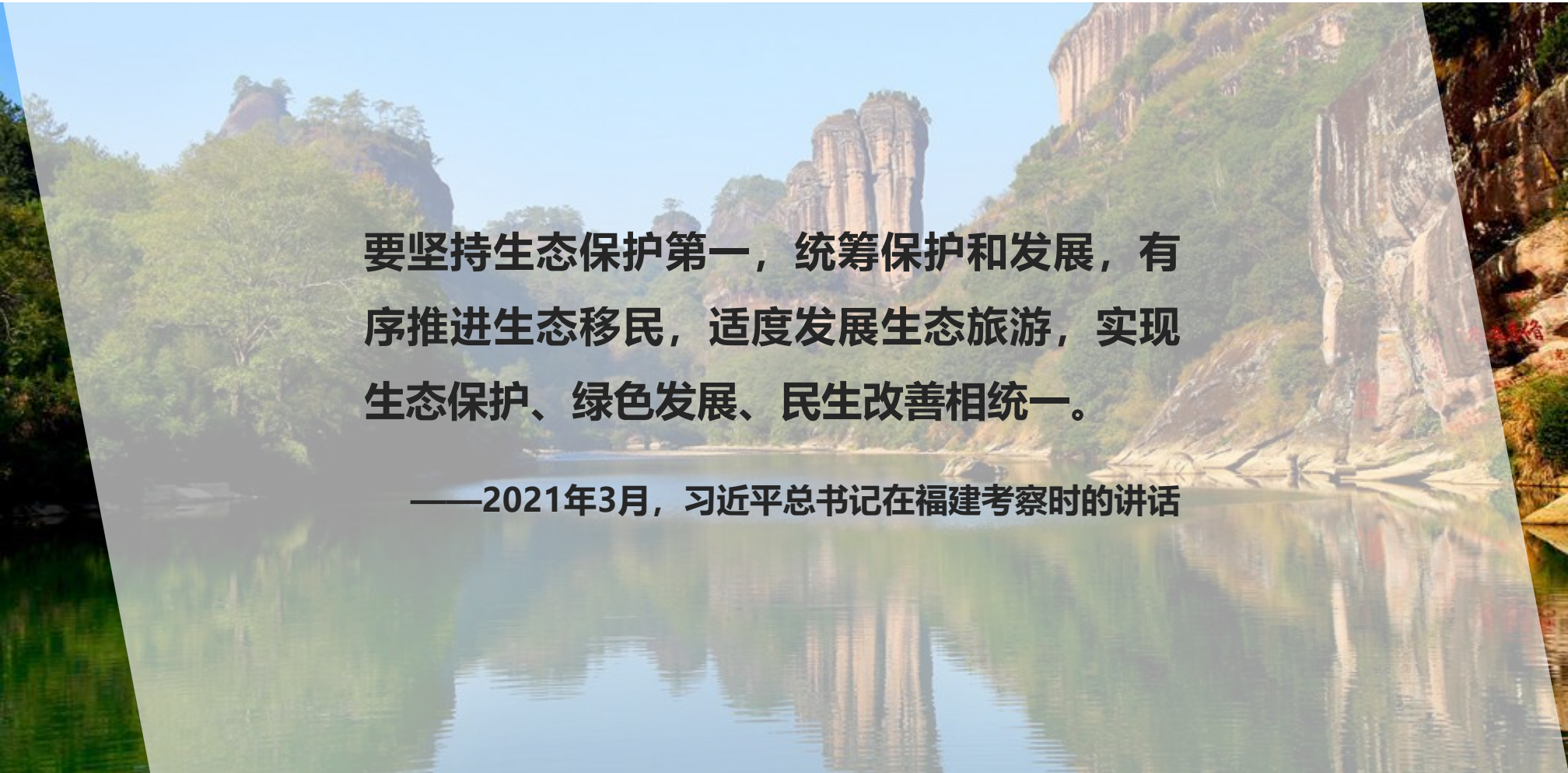
总体规划 (2021-2035年)

—— 公示稿

MASTER PLAN OF THE PROTECTION AND DEVELOPMENT AREA AROUND WUYI MOUNTAIN NATIONAL PARK



南平市人民政府
北京清华同衡规划设计研究院有限公司



要坚持生态保护第一，统筹保护和发展，有序推进生态移民，适度发展生态旅游，实现生态保护、绿色发展、民生改善相统一。

——2021年3月，习近平总书记在福建考察时的讲话

目录

01 第一章 总则

02 第一节 规划概述

03 第二节 指导思想

03 第三节 基本原则

04 第二章 目标定位与空间格局

05 第一节 发展愿景

06 第二节 空间格局

07 第三节 分区管控

09 第三章 严保护：共保自然人文生态

10 第一节 加强生态空间保护，提高自然遗产价值

11 第二节 促进生态功能提升，维护生物多样性

12 第三节 加强河流廊道生态保护，全面提高水源涵养能力

13 第四节 强化生态修复，促进自然生态系统稳定良好

14 第五节 构建两级管控体系，加强优秀传统文化保护

15 第四章 促转化：共推生态经济发展

16 第一节 探索生态产品价值实现路径，助力生态富民发展

18 第二节 创新文化传承保护，活化利用文化资源

21 第三节 构建生态经济体系，推动一二三产融合发展

24 第五章 融城乡：共助魅力城乡建设

25 第一节 建设生态文旅示范区，构建景文城乡生命共同体

26 第二节 建设特色乡镇和村庄，推进优势地区适度集聚发展

28 第六章 优服务：共建品质宜居福地

29 第一节 畅通内外交通联系，构建快进慢游交通体系

31 第二节 优化公共服务供给，提高人居环境品质

32 第三节 强化基础设施支撑，提升智能化发展水平

34 第七章 强保障：共创协同合作机制

35 第一节 强化规划传导，细化片区指引

40 第二节 明晰行动计划，谋划重点工程

An aerial photograph of a mountain valley. The foreground and middle ground are filled with dense, lush green forests. In the lower-left quadrant, a small village with several buildings is visible. The background features more mountain peaks, some of which are partially obscured by soft, white mist or low clouds. The sky is filled with light, airy clouds, creating a serene and atmospheric scene.

第一章 总则

第一节 规划概述

第二节 指导思想

第三节 基本原则

第一节 规划概述

一、规划背景

2000年9月，时任省委副书记、省长的习近平同志调研南平时指出：要打好“大武夷”品牌，形成以武夷山为中心的旅游观光圈，把“双世遗”这张牌用活用足。2021年3月，习近平总书记再次考察南平时强调：建立以国家公园为主体的自然保护地体系，要坚持生态保护第一，统筹保护和发展，有序推进生态移民，适度发展生态旅游，实现生态保护、绿色发展、民生改善相统一。2021年10月12日，武夷山等第一批国家公园正式设立。在此背景下编制环武夷山国家公园保护发展带总体规划既是牢记总书记重要嘱托，努力实现生态保护、绿色发展、民生改善相统一的具体实践；也是贯彻落实党的二十大精神，实现人与自然和谐共生现代化的具体举措。

二、规划范围

环武夷山国家公园保护发展带（福建片区）（以下简称“环带”）总面积为4252平方公里，位于福建省南平市，涉及建阳区、武夷山市、邵武市、光泽县四个县（市、区）。分为两个圈层，保护协调区约1010平方公里，发展融合区约3242平方公里。

三、规划期限

近期待至2025年，远期待至2035年，远景展望至2050年。

四、规划依据

环武夷山国家公园保护发展带总体规划依据《中华人民共和国城乡规划法》、《中华人民共和国土地管理法》等法律法规编制，全面落实《武夷山国家公园总体规划（2022-2030年）》、《南平市国土空间总体规划（2021-2035年）》等有关要求，衔接武夷山市、邵武市、光泽县等县（市）级国土空间总体规划，贯彻落实中共中央办公厅、国务院办公厅《关于建立健全生态产品价值实现机制的意见》，福建省发展和改革委员会《建立健全生态产品价值实现机制的实施方案》等相关要求，按照相关标准和规范编制。

第二节 指导思想

坚持以习近平新时代中国特色社会主义思想为指导，全面贯彻党的二十大精神，统筹推进“五位一体”总体布局，协调推进“四个全面”战略布局，扎实推进中国式现代化。深入贯彻习近平总书记来闽考察重要讲话精神，聚焦习近平总书记对福建“四个更大”新要求 and 四项重点任务及对南平四个方面重要指示，全方位推进绿色高质量发展超越，坚定不移走生态优先、绿色发展之路，进一步建美绿水青山、做大金山银山。统筹山水林田湖草系统治理，优化国土空间开发格局，顺应人民群众对优美生态环境和美好生活的新期待，大力提升环武夷山国家公园保护发展带保护利用水平，推动生态产业化、产业生态化，努力建设成为人与自然和谐共生的国家样板。

第三节 基本原则

保护第一，生态优先。坚持生态保护第一，统筹保护和发展，在严格保护国家公园的基础上，采取圈层式差异化管控策略，建立国家公园生态保护的缓冲地带，实现国家公园内外的共同保护。

站位高远，对标国际。坚持站位高远、全局谋划，在人与自然和谐共生的道路探索，以及国家公园建设方面争取在全国层面形成示范效应。对标国外国家公园及周边地区的保护和可持续利用经验，推进核心价值严格保护、衍生价值合理利用。

政府主导，多元参与。加强政府在规划统筹、政策扶持、标准制定和环境营造方面的作用，综合运用财税、产业、金融、土地、人才、贸易等政策，推动各类要素资源的统筹配置。合理优化营商环境，激励企业主体积极性，引导市场力量参与。

开放合作，协调统筹。统筹国家公园内外地区，提高资源保护治理和价值实现的系统性、整体性、协同性。统筹四个县（市、区）开放合作，协同推进重大生态保护和修复工程建设和资源价值实现，推动腹地村镇生态经济发展。



第二章

目标定位与空间格局

第一节 发展愿景

第二节 空间格局

第三节 分区管控

第一节 发展愿景

人与自然和谐共生的现代化先行地试验区

共抓国家公园大保护的生态典范

优秀传统文化传承创新的文化高地

环国家公园地区乡村振兴的绿色引擎

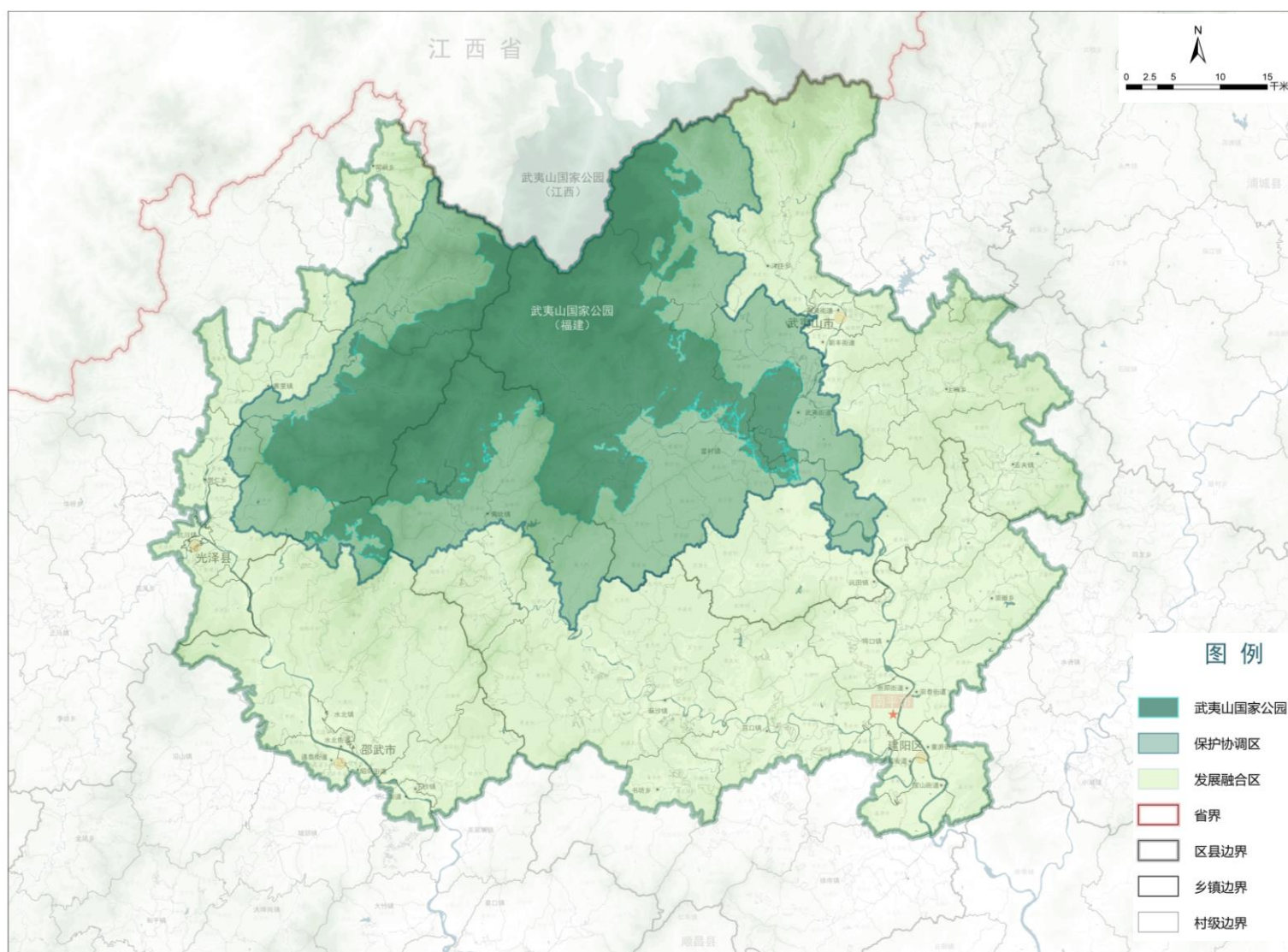


图 环武夷山国家公园保护发展带范围示意图

第二节 空间格局

构建以“一环三带”为骨架、“四核多节点”为支撑的总体空间格局

一环三带：顺应环武夷山地区“一脉三溪”自然山水格局，构建国家公园协调保护环，以及崇阳溪山水人文保护带、富屯溪山水人文保护带、麻阳溪山水人文保护带。

四核多节点：依托四县市城区打造综合服务核心，依托人文风景道支线体系串联风景人文乡镇、综合服务乡镇、重要人文风景村庄等多个节点。

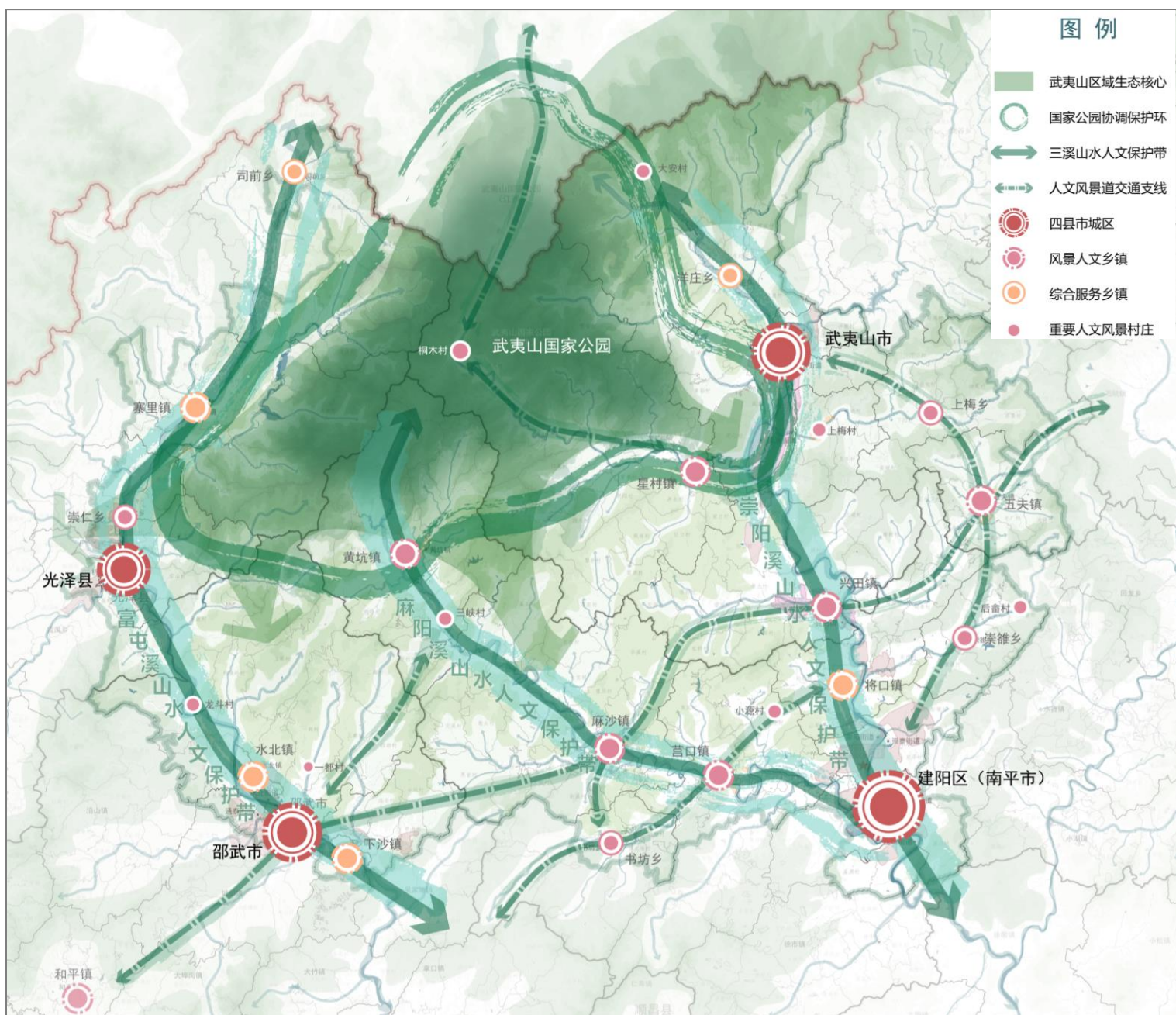


图 环武夷山国家公园保护发展带总体空间格局

第三节 分区管控

1、重点保护区

重点保护区即武夷山国家公园（福建片区）范围，总面积为1001.29平方公里。国家公园内对接《武夷山国家公园条例（试行）》及国家最新政策要求，落实国家公园生态保护与生态产业要求；严格遵循《武夷山国家公园总体规划（2022-2030年）》提出的核心保护区与一般控制区的管控要求。

2、保护协调区

保护协调区为重点保护区以外、与武夷山国家公园及世界遗产保护范围紧邻的行政村范围，打造国家公园保护的延伸缓冲地带。

保护协调区采用正面清单进行管控，除国家重大战略项目和生态保护红线内允许开展的活动外，仅允许对生态功能不造成破坏的有限人为活动，与国家公园构成大生态一体化保护系统。保护协调区生态保护红线内自然保护地严格按照《关于在国土空间规划中统筹划定落实三条控制线的指导意见》、《关于建立以国家公园为主体的自然保护地体系的指导意见》等文件的相关要求管控；生态保护红线内其它区域严格执行《自然资源部 生态环境部 国家林业和草原局关于加强生态保护红线管理的通知（试行）》（自然资发〔2022〕142号）的相关要求；保护协调区生态保护红线外区域协调生产生活空间，保障原住民生产生活，控制经营内容及规模，以保护自然生态生命共同体要素和协调自然生态环境风貌为重点，允许美丽乡村建设和不破坏生态功能的生态文旅建设，形成生态保护与资源利用的可持续发展模式，促进人地关系和谐。

3、发展融合区

发展融合区为国家公园和保护协调区以外、自然地理及历史文化资源与武夷山国家公园密切相关的行政村范围，打造国家公园绿色发展的拓展承接地带。

发展融合区采用差异化清单进行管控，设定准入门槛，吸引国家公园生态移民和产业转移。

发展融合区生态保护红线内自然保护地严格按照《关于在国土空间规划中统筹划定落实三条控制线的指导意见》、《关于建立以国家公园为主体的自然保护地体系的指导意见》等文件的相关要求管控；生态保护红线内其它区域严格执行《自然资源部 生态环境部 国家林业和草原局关于加强生态保护红线管理的通知（试行）》（自然资发〔2022〕142号）的相关要求。

发展融合区生态保护红线外区域严格执行产业准入与环境准入要求。产业准入基本门槛严格执行《市场准入负面清单（2022年版）》（发改体改规〔2022〕397号）、《产业结构调整指导目录（2019年本）》（2021年修改）、《产业发展与转移指导目录》（2018年版）等相关准入要求。在此基础上设定清洁生产门槛，详见“环境准入清洁生产门槛”指标表。

严格执行项目前置审批制度，有控制地优先发展茶、水、竹等绿色产业。茶产业重点推动环武夷山国家公园保护发展带内建成高标准生态茶园，开展茶山植被恢复，依据村庄区位和茶田特色，探索茶俗文化与旅游融合的模式创新。水产业重点利用优质的水资源，打造水产业专业园，积极开发泡茶水、矿泉水等高端功能水产品。竹产业重点开展森林经营、竹林经营等碳汇项目。

4、辐射扩展区

辐射扩展区为武夷山国家公园和环带以外的南平市市域范围，打造国家公园辐射带动的功能衍生区。

辐射扩展区发挥辐射带动作用，支撑市域生态格局、城镇格局构建，强化环带与市域交通的衔接。以环带生态系统保护修复为抓手，支撑南平市“一核、两屏、三区、多廊多节点”的生态保护格局构建，重点建设“一核”即武夷山国家公园生态核心区，“两屏”中的武夷山区域生态屏障，“一江八溪”中的崇阳溪、麻阳溪、富屯溪及重要生态节点。以环带上的重要城镇节点为核心依托，发挥辐射带动作用，支撑市域格局中的武夷发展带、北部发展轴建设，联动全市其他片区共同发展。落实昌福厦高铁、温武吉铁路等重要通道，重点依托京台、宁上、浦武、宁光高速等区域快速通道，强化国家公园周边与市域的交通联系。

第三章

严保护：共保自然人文生态

第一节 加强生态空间保护，提高自然遗产价值

第二节 促进生态功能提升，维护生物多样性

第三节 加强河流廊道生态保护，全面提高水源涵养能力

第四节 强化生态修复，促进自然生态系统稳定良好

第五节 构建三级管控体系，加强优秀传统文化保护

第一节 加强生态空间保护，提高自然遗产价值

一、构建生态空间保护与管控体系

1、严格国家公园管控

原则上国家公园核心保护区内禁止人为活动，但允许开展有限生态保护与修复等活动；一般控制区内禁止开发性、生产性建设活动，在符合现行法律法规前提下，除国家重大战略项目和核心保护区允许开展的活动外，仅允许对生态功能不造成破坏的有限人为活动。开展以国家公园为主体的生态空间管控试点探索。

2、严格生态保护红线管控

生态保护红线内，自然保护地核心保护区原则上禁止人为活动，其他区域严格禁止开发性、生产性建设活动。法律法规另有规定的，从其规定。生态保护红线内、自然保护地核心保护区外，在符合现行法律法规的前提下，除国家重大项目外，仅允许对生态功能不造成破坏的有限人为活动，严禁开展与其主导功能定位不相符合的开发利用活动。

3、严格自然公园管控

自然公园原则上按一般控制区管理，除国家重大项目外，仅允许对生态功能不造成破坏的有限人为活动。

二、加强自然保护地保护与修复

开展武夷山国家公园保护，有序引导国家公园内现有人类活动，实施国家公园生态修复及环境保护工程，增强武夷山中亚热带原生性森林生态系统及整个九曲河流域生态系统的完整性。

强化自然公园保护，国家级森林自然公园主要以自然恢复为主，加大天然林保护力度，科学开展植树造林、林相改造等生态修复活动，维护自然人文景观资源的原真性、完整性；省级森林自然公园加强近自然森林生态修复和景观林建设，提升森林公园的森林质量。

第二节 促进生态功能提升，维护生物多样性

一、构建生物多样性保护格局体系

以生物多样性保护为导向，构建“两区三廊多点”的生态保护格局，提升东南地区重要生态安全屏障保障功能。重点加强武夷山自然资源保护，统筹“山水林田湖”系统保护，促进森林、河湖湿地等自然生态系统的功能提升，维护区域生态系统的平衡与稳定。贯通崇阳溪、麻阳溪、富屯溪等河流生态廊道，加强河源区水源涵养林建设，全面加强水资源管控，开展河流水系综合整治，改善水生态环境，提升河岸景观，推动美丽河湖建设。开展生态节点的保护和建设，加强乌君山、范桥、庵山、万峰山等重要生态节点天然林保护和公益林管护。严格重要饮用水源地生态保护，保障水源安全。

二、严格保护生物多样性

1、植物资源保护

强化森林资源保护，实施天然林保护工程，将国家公园内30余万亩中亚热带原生性森林生态系统进行封禁保护。保护国家重点保护植物原生地，在南方红豆杉、水松等野外分布地建设就地保护点或基地。开展植物迁地保护、植物致濒机制及脱濒技术、物种回归等创新研究，有序扩大南方红豆杉、水松、白豆杉、榿树等珍稀植物的野外种群。建立红茶茶树种质资源保护基地，开展岩茶发源地种质资源就地保护体系，建立适制武夷岩茶的茶树种质资源原产地保护基地。

2、动物资源保护

加大珍稀濒危野生动植物及其栖息地保护，促进黄腹角雉、黑麂、穿山甲、金斑喙凤蝶等国家重点保护野生动物的栖息地连通性和质量提升，保持种群数量和结构稳定发展。开展黑麂、黄喉貂、中华鬣羚、黄腹角雉等主要保护物种受损栖息地调查，实施栖息地修复。开展鱼类多样性及重要水生生物资源专项普查，保护九曲溪光倒刺鲃国家级水产种质资源保护区内水产种质资源，对花鳗鲡、光倒刺鲃等种质资源种群主要栖息的九曲溪等河段实施常年禁渔禁捕。

第三节 加强河流廊道生态保护，全面提高水源涵养能力

1、开展崇阳溪生态保护与修复

提升崇阳溪河源区生态功能，加强封山育林和生态公益林保护，严格水土流失预防与治理，增强水源涵养能力及水土保持能力。维护崇阳溪河流生态景观，加强水环境治理，开展河流生境保护，改良河床，恢复水生动植物栖息地，维护河流良好生态环境。开展生态岸线建设，恢复河滩、修复河岸，营造自然深潭浅滩和泛洪漫滩，建设亲水景观，为生物提供多样性生长环境。

2、加强麻阳溪生态保护与修复

用生态方式改善麻阳溪水水质，恢复水生态系统，推进麻阳溪缓冲带生态功能受损的河湖周边实施退养还滩、退田还湖，推进入湖河口污染拦截净化前置库、湿地建设，有条件地区开展硬化河道生态化改造，构建适宜的水生动植物群落，增强面源污染的拦截、净化功能，逐步恢复河岸带生态系统功能。提高防洪能力和水环境承载能力，提升河岸景观，发展水美经济。

3、推进富屯溪生态保护与修复

通过水质提升改造、河岸整治与修复以及水环境生态安全修复，对富屯溪水环境进行综合整治。以自然恢复为主，人工修复为辅的方式，开展重点河段综合治理，通过河流生境保护，恢复河流生态景观，保护河流生态系统的连通性。开展生态岸线建设，对受损河流岸线采取河岸湿地近自然修复、河漫滩恢复等措施，加强对河岸边坡的生态护理，防止水土流失。

第四节 强化生态修复，促进自然生态系统稳定良好

1、重要湿地保护与修复

实施湿地保护与恢复工程，排查湿地侵占情况，对集中连片、破碎化严重、功能退化的自然湿地进行修复和综合整治，采取恢复植被、改善栖息地生态环境等措施，推进湿地分级保护、分类管理。加大湿地上游的森林植被保护，保障湿地上游水源涵养能力，保证湿地生态系统结构完整、生态服务功能良好。

2、水土流失综合治理

推进环武夷山国家公园保护发展带水土流失综合防治体系建立，山地水土流失防治区重点强化山地开发的管理、审批，禁止无序采矿，控制山地农业开发规模，加强林下及坡耕（园）地水土流失防治。加快治理河流两岸水土流失，重点推进武夷山小流域水土流失治理，建设安全生态水系，结合水美乡村建设对区内茶园、生态步道、水沟等进行综合治理，提高流域内的森林涵养水源能力。

3、矿山生态修复

严格矿业权的准入条件，对环武夷山国家公园保护发展带内国家、省级自然保护地涉及的采矿权，应退尽退；对环武夷山国家公园保护发展带生态保护红线内合法矿业权进行分类分阶段处置；尽量避免在251旅游环线重要景观视廊范围内设置影响景观的露天矿山。

有序推进绿色矿山建设，加强新建矿山、现有生产矿山的地质环境保护与恢复治理，提高矿产资源开发利用水平，引进和推广应用先进的矿山开采生产设备及工艺。开展废弃矿山生态修复，以自然修复为主、与人工修复相结合的方式制定修复计划，主要治理措施包括覆土、复绿、消除安全隐患。

4、开展“天空地一体化”生态环境监测体系建设

建设环武夷山国家公园保护发展带智慧监测平台，实现实时监测预警、环境质量预报预测、污染源溯源、环境综合执法、环境应急管理。

第五节 构建三级管控体系，加强优秀传统文化保护

一、构建“点-线-面”三级管控体系，实现历史文化遗产的体系化保护

强化国家公园理学文化、茶文化、闽越文化保护。严格落实武夷山世界文化与自然遗产保护管理规划（文化遗产专项规划）保护要求；充分衔接《武夷山国家公园总体规划（2022-2030年）》保护要求；在武夷山文化与自然遗产集中的区域及九曲溪两岸各30米范围内区域设置文化与自然遗产保护展示区；针对文化与自然遗产保护展示区内文化与自然遗产，提出允许项目、延续项目、禁止项目三类管控清单，从文化研究、开放利用、本体抢险、建设压力等视角分类提出主要保护内容。积极开展文化遗产保护专项规划编制及实施管理工作。

加强点状历史文化遗产保护。加强各级文物保护单位、历史文化街区、历史文化名村、传统村落、历史建筑群等内部的点状文化遗产保护，严格落实国省市相关法律法规及政策措施。严禁在文物本体保护范围内和建设控制地带进行破坏文化遗产的开发建设活动；严格限制县级以上文保单位的建设控制地带内建设活动；引导保护范围内的土地进行用途分级管制。

加强线状历史文化遗产保护。加强富屯溪、崇阳溪、麻阳溪及重要水系的生态文化景观；历史文化街区、古村落串联线路（传统村落和历史文化名村）；万里茶道沿线村庄等线状历史文化遗产保护，严格落实国省市相关法律法规要求及政策措施。维护和提升万里茶道沿途，富屯溪、崇阳溪、麻阳溪沿岸，古街区、古村落沿线等线性文化遗产生态系统完整，提升线性文化遗产整体保护水平。

加强面状历史文化遗产保护。加强历史文化名城名镇（邵武市、武夷山市、武夷山市五夫镇、邵武市和平镇等）、各类文化资源聚集区（武夷山传统村落集中连片保护区）等面状历史文化遗产保护；严格落实国省市相关法律法规要求及政策措施。正确处理历史文化保护发展空间与生态空间、城镇空间、农业空间刚性边界的关系；促进历史文化保护发展空间与其他空间融合发展；推动武夷山市依托上梅乡5个国家级传统村落打造传统村落集中连片保护区示范县。

第四章

促转化：共推生态经济发展

第一节 探索生态产品价值实现路径，助力生态富民发展

第二节 创新文化遗产保护，活化利用历史文化资源

第三节 构建生态经济体系，推动一二三产融合发展

第一节 探索生态产品价值实现路径，助力生态富民发展

一、生态产品价值实现路径

1、维护生物多样性、提高水源涵养能力、强化生态修复，建设优美生态环境

促进生态功能提升，维护生物多样性。开展环武夷山国家公园保护发展带生物多样性本底调查，加强国家重点保护和珍稀濒危物种保护。

加强河流廊道生态保护，全面提高水源涵养能力。加强河源区生态公益林保护，保护集中式饮用水源地，维护河流良好生态环境。

强化生态修复，促进自然生态系统稳定良好。推进湿地分级保护、分类管理，加强小流域水土流失治理，全面治理和保护新建矿山和现有生产矿山。

2、加快推进生态环境交易市场建设，保障生态环境持续优化

加快推进生态环境交易市场建设。依托生态环境资源优势，加快创建碳排放权交易、水权交易、林权交易、碳汇交易、用能权交易、污染排放权交易等环境产权综合交易市场，着力培育生态环境交易市场体系。

3、丰富生态产品种类，提高生态产品质量，促进价值实现

生态农业。推动高标准生态茶园建设，发展食用菌产业，拓展和延长蜂产业产品链和价值链，着力培育一批附加值高、带动力强的林下经济示范基地。

生态资源。开展森林经营、竹林经营等林业碳汇项目开发或储备，依托“水美经济”建设，充分利用水质、水量的优势、特色，挖掘培育水源产业项目。

生态服务业。推动森林旅游向森林康养转型升级。构建产品丰富、标准完善、管理有序的森林康养产业体系。

生态旅游。适度发展生态旅游。合理开发康养、休闲、探险、体验等生态旅游产品，搭建生态旅游公共服务平台，打造精品生态旅游线路。

4、优存量，促增量，美化生态环境，增加碳汇

加强森林经营管理。优化森林群落结构、树种结构，适当采用木荷、楠木等较高含碳率的树种逐步更替，促进幼中龄林的快速生长。

挖掘国土绿化潜力。持续推进植树造林，大力实施森林质量精准提升工程，助力林业碳汇增量。

二、生态产品价值实现机制

1、创新建设生态银行，推进产权改革，打通自然资源变现通道

探索自然资源产权流转方式，创新林权流转形式，推进和完善“森林生态银行”建设，促进林业适度规模经营，建立利益共享机制，加强林权流转服务。

2、创新投融资体制机制，拓宽生态发展融资渠道

扩大生态资源使用权的出让、转让、出租、担保、入股等权能，推进碳排放权、林权等市场交易，丰富生态资源市场主体的融资路径和融资手段。探索建立生态资源公共基金，通过资本市场投资运行实现生态资源保值的制度安排。

3、搭建生态产品交易平台，增加市场活力

搭建权属交易和产品交易两类生态产品交易市场。加快创建涵盖碳排放权交易、水权交易、林权交易、碳汇交易、用能权交易、污染排放权交易等虚拟产品以及生态产品、水产品、森林康养等产品和服务的综合交易市场。以市场为主体，完善制度技术体系保障，引入绿色金融支持，鼓励消费者多消费生态产品。

4、培育生态品牌，增加生态产品影响力

不断完善区域公共品牌。扶持一批认证品牌和原创品牌产品，促进国家公园区域生态产业发展提质增效。加快制定生态产品标准化体系，加强生态产品推广，组织开展生态产品线上云交易、云招商。

第二节 创新文化传承保护，活化利用历史文化资源

一、串联整合多元文化资源，打造文化展示带和文化展示区

两条文化展示带。以生态文化、两宋文化（朱子）、茶文化、闽越文化为核心，打造崇阳溪-麻阳溪历史生态文化展示带；依托富屯溪光泽、邵武段文化资源，打造富屯溪优秀传统文化展示带。

四类特色文化展示区。以朱子文化为主体，整合宋慈、柳永、建本、建盏、书院文化等宋文化资源打造两宋文化展示区；以武夷山茶文化资源为主体，整合古茶园、万里茶道等文化遗产，打造宋代茶文化展示区；依托城村汉城国家考古遗址公园保护与开发，打造闽越文化展示区；依托池湖遗址、光泽崇仁明清古街，打造商周文化展示区。

多个文化展示点。依托现状文化资源，加强宋文化、红色文化、民俗文化、明清古街等文化展示点打造，丰富文化展示空间内容。

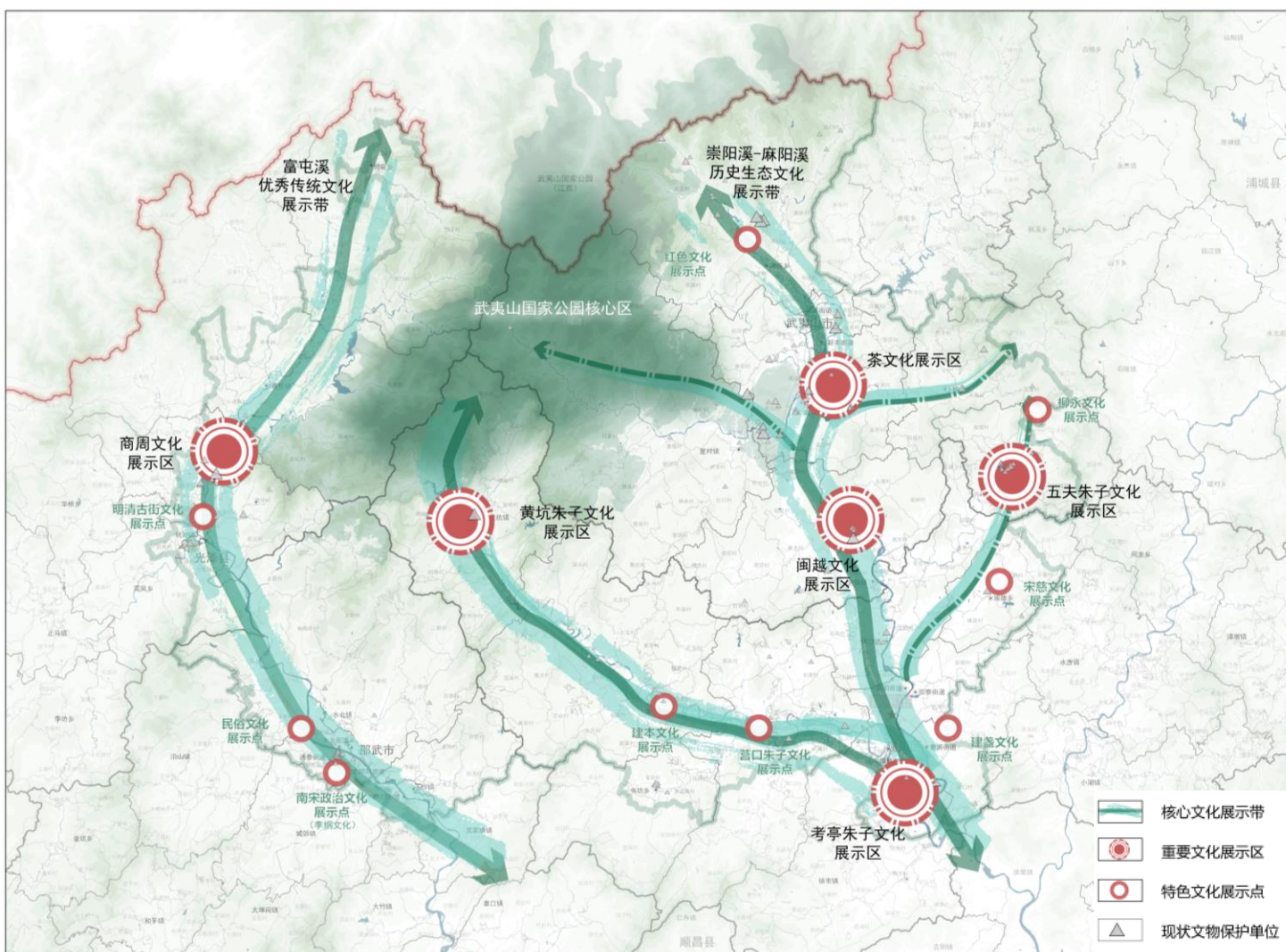


图 文化空间格局示意图

二、构建文化品牌体系，激发多元文化价值

以“宋风宋韵”为引领，构建环武夷山国家公园保护发展带文化品牌体系。构建以“宋风宋韵”为主题，以朱子文化为引领，以茶文化为支撑，以生态文化为基础，红色文化、闽越文化、商周文化、建盏建本等多元文化相串联的文化品牌体系。打造以“武夷山+宋文化”为主题的文化地标符号；设计旅游通票，推动景点联动。

联动区域其他重要文化资源，构建大武夷文化旅游圈。建阳区、武夷山市紧抓茶文化与朱子文化两大核心，积极申报传统村落集中连片保护利用示范县；打造宋词文化教育基地，发展茶诗休闲旅游，加强古汉城国家考古遗址公园配套服务设施建设，打造城村考古研学基地和麻沙镇建本文化展示馆，建设宋代法医学特色历史展示园。邵武、光泽联合推进富屯溪文旅融合发展带建设，邵武市联动和平古镇民俗文化、红色文化、李纲文化等，打造和平古镇文化创意产业园以及李纲故里文化旅游区；光泽县依托池湖遗址和崇仁明清古街，积极打造富屯溪文旅融合发展带。

三、以朱子文化为核心，谋划打造国家文化公园

系统推动与国家文化公园相匹配的文化基础工程建设。对标国家文化公园设立要求推进国家文化公园建设；系统推进保护传承、研究发掘、环境配套、文旅融合、数字再现等文化公园重点基础工程建设。研究发掘朱子文化研学旅行路线，从朱子少年求学、题刻、讲学著述、纪念缅怀等实践角度串联朱子文化遗存，设计“宋代哲学文化研学之路”等游学活动，争创“中国研学旅游目的地”。继续推进文化创意产业园项目落地，加强文创产业与地方核心文化的联结融合，打造文创产业集群。

打造朱子文化国际旅游区、国家级理学文化交流平台。策划举办朱子文化论坛，搭建国际化文化平台。建设国际文化博览园、会展园、朱子文化国际旅游区等，积极提升朱子文化品牌影响力。

四、坚持“三茶” 统筹发展，推动茶文化系统申报全球重要农业文化遗产

分类引导茶园开发利用，推动“三茶” 统筹发展。分类引导茶园开发利用。依据村庄区位和茶田特色资源，将茶园划分为农家休闲型、生态度假型、科学教育型、文化展示型。结合茶园类型分类引导茶园开发利用。推动茶文化与建盏文化联动发展。整合建盏文化和茶饮文化资源，建设建盏制作及茶道文化专题体验区及茶文化创意产业园区。

充分挖掘茶文化遗产，推动全球重要农业文化遗产地建设。维护和提升武夷茶文化系统完整性与原真性，进一步加强古茶园、古茶树体系化管理与保护，推动中国和全球重要农业文化遗产地建设相关工作。依托南平作为红茶鼻祖、乌龙茶故乡、白茶发源地的基础，塑造“茶源文化”品牌。

五、以茶文化、朱子文化和生态文化为纽带，逐步构建国际性文化、旅游、经贸交流平台

构建多样化的生态文化载体，创新性发展现代生态文化。围绕“人与自然和谐共生”的目标愿景，挖掘传统生态文化内涵，构建文化交流平台、教育实践基地、数字化展示系统等多样化的生态文化展示交流载体。

结合朱子文化和茶文化，近期打造全国禅茶文化交流中心。大力发展高品质茶饮文化，打造全国性禅茶文化交流中心。联合国内万里茶道沿线地区，积极参加推动万里茶道线性文化遗产创建工作。

提升文化交流层级，中期打造区域性朱子理学文化交流中心。进一步提升朱子理学文化与交流层级，将环武夷山国家公园保护发展带地区打造成东亚及东南亚地区的朱子理学文化交流中心。。

依托“万里茶道”，远期打造国际性文化、旅游、经贸交流平台。联通万里茶道沿线地区及重要城市，将环武夷山国家公园保护发展带地区打造为联通中蒙俄欧的国际性经贸、旅游核心交流平台。

第三节 构建生态经济体系，推动一二三产融合发展

一、以文旅产业为核心，重点发展茶、竹、水产业，推进现代农业、绿色金融等N大支撑产业建设

坚持保护优先、绿色发展，充分激发“双世遗”和国家公园“四个最”的生态文旅价值，推动“六旅融合”，带动绿色农业、绿色工业、绿色服务业共同发展。

立足环带“山水茶竹鸡”五个一特色资源优势，构建环带“1+3+N”绿色产业体系。以文旅产业为核心，重点发展茶、竹、水产业，推进现代农业、绿色金融等N大支撑产业建设。

| | | | | |
|--|--|---|--|--|
|  <p>做美 “一座山”</p> |  <p>做活 “一瓶水”</p> |  <p>做香 “一片叶”</p> |  <p>做深 “一根竹”</p> |  <p>做全 “一只鸡”</p> |
| <p>持续推进环武夷山国家公园保护发展带等项目建设。上半年，武夷山主景区累计接待游客约109万人次，营业收入9331万元，同比增长140.08%。</p> | <p>将泡茶水、健康水等一批高端功能水推向市场，运用优质水壮大酿造业。同时成功创建全国水生态文明建设试点，成功举办全国郊野钓鱼大赛、发展全国龙舟大赛等水上运动项目。</p> | <p>推进三茶统筹，南平市建立了全国茶叶标准园示范基地11个，建设生态茶园约40万余亩。2021年，武夷岩茶品牌价值710.54亿元，连续5年位列中国茶叶类区域品牌价值第2名。</p> | <p>目前南平已有笋罐头、竹地板、风力发电机竹制叶片等10余项产品，成为国内综合实力最强的生物质活性炭生产基地。</p> | <p>培育打造以圣农为龙头的食品加工千亿产业集群，做深做长做强鸡产业链，突破白羽肉鸡鸡种全面自主育种。“十四五”期间，肉鸡年出栏量计划提升到10亿羽。</p> |



图 生态经济体系构建示意图

二、促进六旅融合发展，构建大武夷旅游产品体系

推动文化、茶、康养、体育、农业、工业与旅游融合发展。围绕“风景经济”，立足环带资源禀赋，开发设计文旅融合、茶旅融合、康旅融合、体旅融合、农旅融合、工旅融合等六旅融合旅游产品，推动优质旅游资源串珠成链、连线成片。

三、在保护茶园、竹林、水资源的基础上，引导茶、竹、水等绿色产业价值链延伸

在茶产业方面，围绕“茶产业、茶文化、茶科技”统筹发展，注重强链延链，开发武夷岩茶衍生品，推动科技赋能茶产业。在竹产业方面，构筑全竹绿色产业体系，打造竹产业千亿产业集群，共建竹产业创新联盟，引领全竹生活新风尚。在水产业方面，延长水资源开发产业链，积极开发泡茶水、健康水等高端功能水产品，将水文化融入水品牌，重塑品牌形象。

四、推进现代农业、绿色金融、洁净医药、未来乡创等N大支撑产业建设

在现代农业方面，推动农业与二三产业融合，引领传统农业走向休闲化、生态化和体验化。在绿色金融方面，构建“绿色产业+金融服务+金融产业”的绿色金融体系，重点打造碳金融、林业金融产品综合服务解决方案。在洁净医药方面，发展以洁净车间、无菌纯净用水为基础的洁净医药制品。在未来乡创方面，在环带建设一批各具特色的未来乡村，构建地域特色鲜明、创新活跃，业态丰富的未来乡村产业发展格局。

五、构建“一环两带多点”绿色产业格局，形成三产融合的发展体系

“一环”指优秀传统文化旅游环线（武夷山国家公园1号风景道），通过打造朱子文化旅游环线，串联优质景点，激发文旅资源价值。

“两带”指崇阳溪文旅公园发展带和富屯溪绿色产业发展带。崇阳溪文旅公园发展带要充分挖掘朱子文化、茶文化等特色，打造武夷山旅游度假区、峡湾研学营、兴田康养小镇、高铁体育训练基地、建阳市民公共休闲艺术、麻阳溪朱子文化等6大主题公园，推动人文旅产城融合；富屯溪绿色产业发展带突出生态度假、温泉养生、体育运动、乡村旅游等主题，培育发展健康养生等绿色现代服务业。

“多点”指多个产业节点。以产业园区、优质景区为依托，推进生态经济发展。武夷山重点提升茶产业，推动茶旅融合发展。建阳区重点提升建盏、笋竹等产业，积极发展健康度假、体育休闲、文化创意产业。光泽依托圣农集团等龙头企业，重点发展食品加工、林产加工、生物医药等产业。邵武市重点发展温泉度假、山地养生、医药康养、研学休闲等产业。

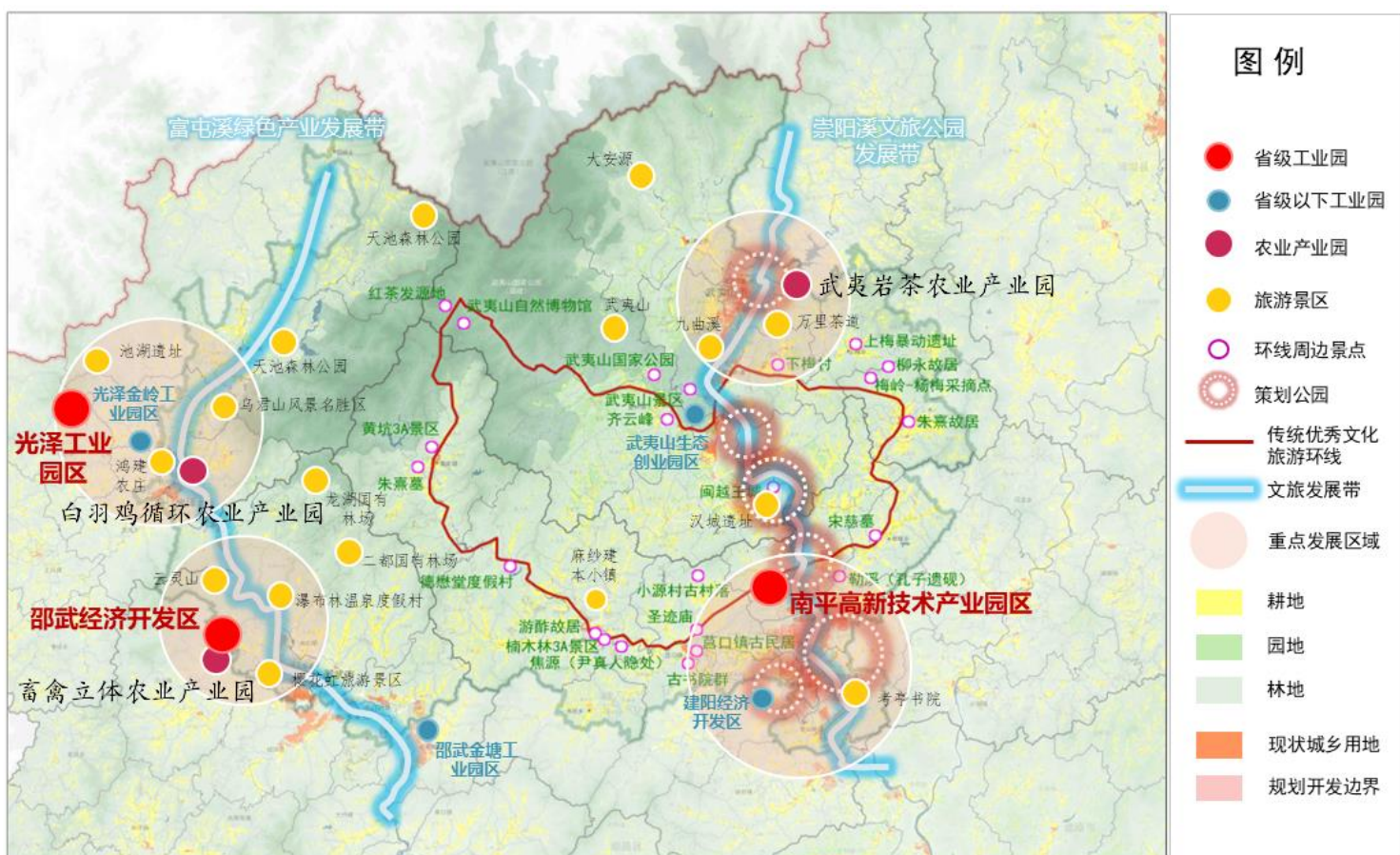


图 产业布局引导示意图

第五章

融城乡：共助魅力城乡建设

第一节 建设生态旅游示范区，构建景文城乡生命共同体

第二节 建设特色乡镇和村庄，推进优势地区适度集聚发展



第一节 建设生态文旅示范区，构建景文城乡生命共同体

一、构建全域景文城乡生命共同体

落实武夷山国家公园维持人与自然和谐共生并永续发展的重要使命，充分发挥、合理挖掘环武夷山国家公园周边地区的山水景观、历史人文资源，推动自然资源要素与城乡居民活动协调发展，构建全域景文城乡生命共同体。

二、推动建设15个生态文旅示范区

综合分析底线约束、资源分布、发展基础条件，选取特色区域，推动建设历史文化展示、自然山水游赏、魅力乡村体验三类15个生态文旅示范区，引导各示范区按照发展方向挖掘资源价值、配套建设游憩设施和服务设施。

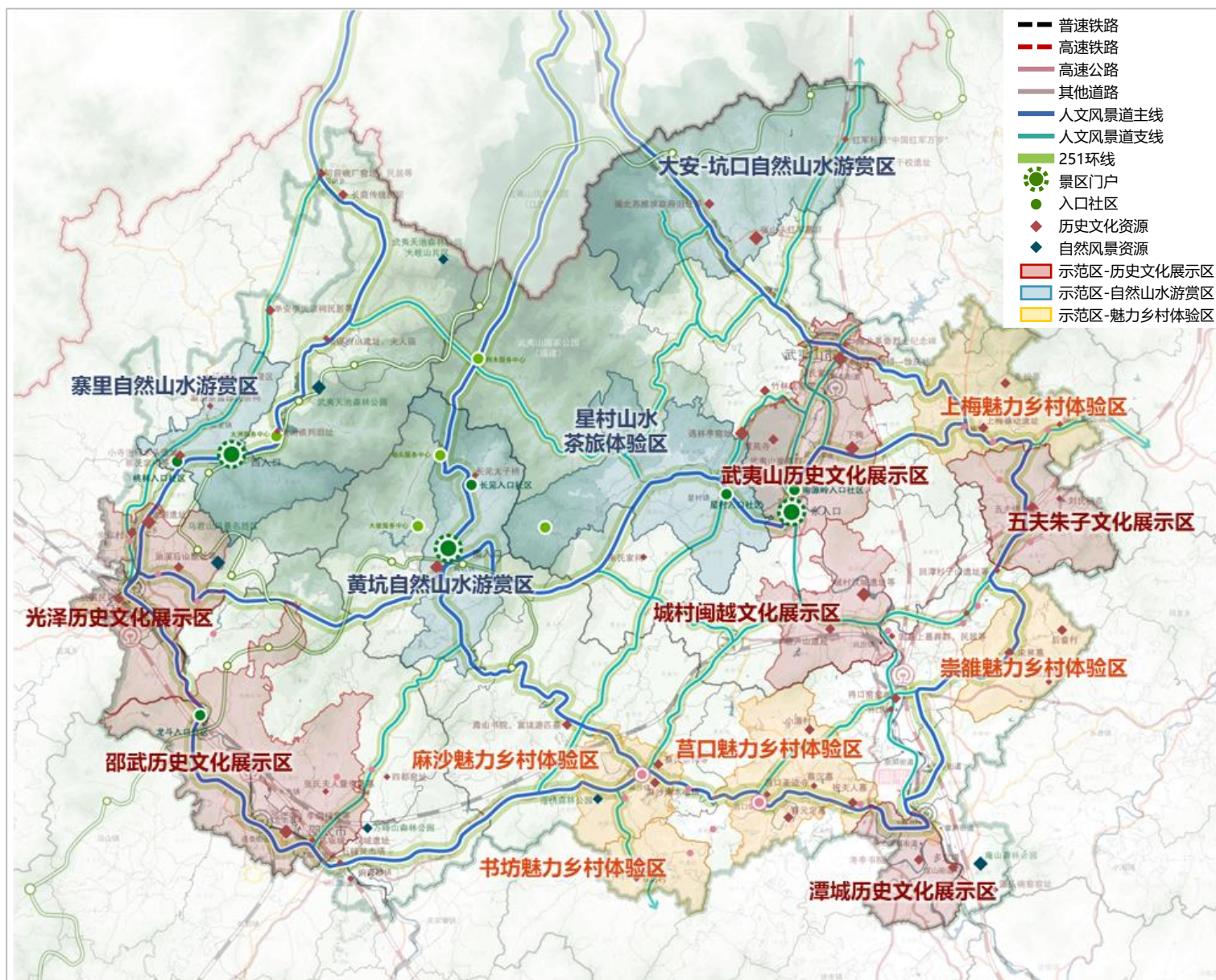


图 生态文旅示范区分布图

第二节 建设特色乡镇和村庄，推进优势地区适度集聚发展

一、精明增长、点状集聚，引导资源和人口向重点地区集中

合理控制国家公园及保护协调区的人口，在常住人口不新增的前提下，推动部分地区居民有序迁出；引导发展融合区的重点乡镇和特色村庄人口适度增加、旅游服务人口稳步增长。以国家公园“门户小镇”和“入口社区”建设为抓手，打造标志性工程。

1、建设国家公园周边的特色公园城镇，辐射带动周边地区，形成城镇村融合发展体系

建设13个城区街镇，重点提高公共服务设施配备水平，吸引人口进一步集聚。主要包括建阳区潭城街道、童游街道、崇阳街道、崇泰街道、宝山街道，武夷山市武夷街道、新丰街道、崇安街道，光泽县杭川镇，邵武市水北街道、通泰街道、昭阳街道、晒口街道。

建设11个公园城镇，并选取4个作为国家公园“门户小镇”，发挥连城带村作用，完善旅游服务设施建设，优化特色旅游产品供给。主要包括光泽县寨里镇、崇仁乡，建阳区黄坑镇、麻沙镇、莒口镇、崇雒乡，邵武市水北镇，武夷山市兴田镇、上梅乡、五夫镇、星村镇。其中，依托武夷山市星村镇，建阳区黄坑镇、邵武市水北镇、光泽县寨里镇建设4个国家公园“门户小镇”，为国家公园的游客提供住宿、餐饮以及其他便利服务。

建设7个一般镇，加强生态保护和环境整治，建设优美宜居的生态环境。主要包括建阳区将口镇、书坊乡，武夷山市洋庄乡、吴屯乡，光泽县司前乡、鸾凤乡，邵武市下沙镇。

2、建设一批特色魅力乡村，推动国家公园内外实现共同富裕

依据村庄区位和资源，建设一批特色魅力乡村。在保护协调区建设一批公园门户型特色村庄（16个），打造国家公园社区家园；在发展融合区建设一批生态休闲型（23个）和文旅融合型（23个）村庄，打造特色村落。同时，推动国家公园门户地区的**入口社区**建设，承担科普、交通转换、访客接待、生态旅游等功能。

公园门户型村庄为邻近国家公园的村庄，区位条件较好，客流量大，生活、旅游相关配套设施相对完善。塑造国家公园“社区家园”特色品牌，打造展示国家公园形象的重要窗口，充分利用国家公园辐射带动能力，加强与区其他特色村庄的联动发展，以邻近景区的区位优势为主要依托，整合乡村资源，激活内生发展动力，完善基础设施及旅游等配套服务设施建设，提升综合服务水平。

生态休闲型村庄为紧邻武夷山国家公园的村庄，以自然风光为主，生态环境较好的村庄。以“生态休闲+魅力乡村”模式，推动山水田园联动发展。充分利用国家公园辐射带动能力，加强与国家公园入口社区的联系和联动发展，在保护的前提下充分挖掘自然生态价值，依托特色资源打造生态休闲农旅产品。

文旅融合型村庄为乡村旅游具备较好基础的村庄。以“文旅融合+魅力乡村”模式，文旅融合联动发展，加强新型职业农民人才培养，吸引各类人才、乡贤和工商资本下乡。以优秀传统文化为重要抓手，导入休闲旅游相关产业，促进文旅融合，带动乡村振兴，注重独特“乡野”风貌塑造，与村庄生态文化相结合。

表 特色魅力乡村建设

| 区县 | 乡镇 | 生态休闲型 | 文旅融合型 | 公园门户型 |
|-----|------|------------------|---------------------|--|
| 光泽 | 崇仁乡 | | 崇仁村* | |
| | 鸾凤乡 | 饶坪村 | | |
| | 寨里镇 | 桥亭村、大洲村 | | 百石村、 <u>桃林村</u> |
| | 司前乡 | 清溪村 | | 西口村 |
| 建阳 | 崇雒乡 | | 崇雒村*、后畲村 | |
| | 书坊乡 | | 书坊村 | |
| | 黄坑镇 | <u>拗头村*</u> 、九峰村 | | <u>长见村</u> 、桂林村 |
| | 将口镇 | 将口村 | | |
| | 莒口镇 | | 长埂村、 <u>马伏村*</u> | |
| | 麻沙镇 | 水南村 | | |
| | 潭城街道 | | 溪源村、 <u>考亭村*</u> | |
| 武夷山 | 上梅乡 | 下阳村、翁屯村 | 茶景村、地尾村、上梅村、首阳村、厅下村 | |
| | 吴屯乡 | | 后源村 | |
| | 五夫镇 | | 兴贤村、大将村、五夫村、五一村 | |
| | 武夷街道 | 赤石村、溪洲村、吴齐村 | <u>下梅村*</u> | 天心村、黄柏村 |
| | 星村镇 | <u>桐木村*</u> 、洲头村 | 黎前村 | <u>星村村</u> 、 <u>黄村村*</u> 、 <u>红星村*</u> 、 <u>曹墩村*</u> |
| | 兴田镇 | 大渚村、仙店村 | <u>城村村*</u> | <u>南源岭村</u> |
| 邵武 | 洋庄乡 | 坑口村、浆溪村、小浆村 | | 大安村 |
| | 水北镇 | 杨梅岭村 | 一都村 | <u>龙湖林场*</u> 、龙斗村、大乾村、上坪村 |
| | 下沙镇 | 下沙村、屯上村 | | |
| | 晒口街道 | | 新丰村 | |

注：带*号为近期重点建设的村庄；斜体带下划线为国家公园总体规划确定的入口社区村庄



第六章

优服务：共建品质宜居福地

第一节 畅通内外交通联系，构建快进慢游交通体系

第二节 优化公共服务供给，提高人居环境品质

第三节 强化基础设施支撑，提升智能化发展水平

第一节 畅通内外交通联系，构建快进慢游交通体系

一、联动区域资源，建设多功能交通走廊

立足闽浙赣交界区位，联动区域周边优质自然山水资源和历史人文资源，依托高速铁路、高速公路构建区域快速交通廊道，依托普速铁路构建区域漫游交通廊道，形成功能复合、高效优质的交通走廊体系。

二、优化国省干线布局，构建全覆盖旅游交通网络体系

推动部分国道绕城改线，依托县乡公路提级改造新增省道，优化完善国省干线公路布局，强化旅游集散中心与新机场等交通枢纽的快速交通联系，构建全覆盖的旅游交通网络体系。

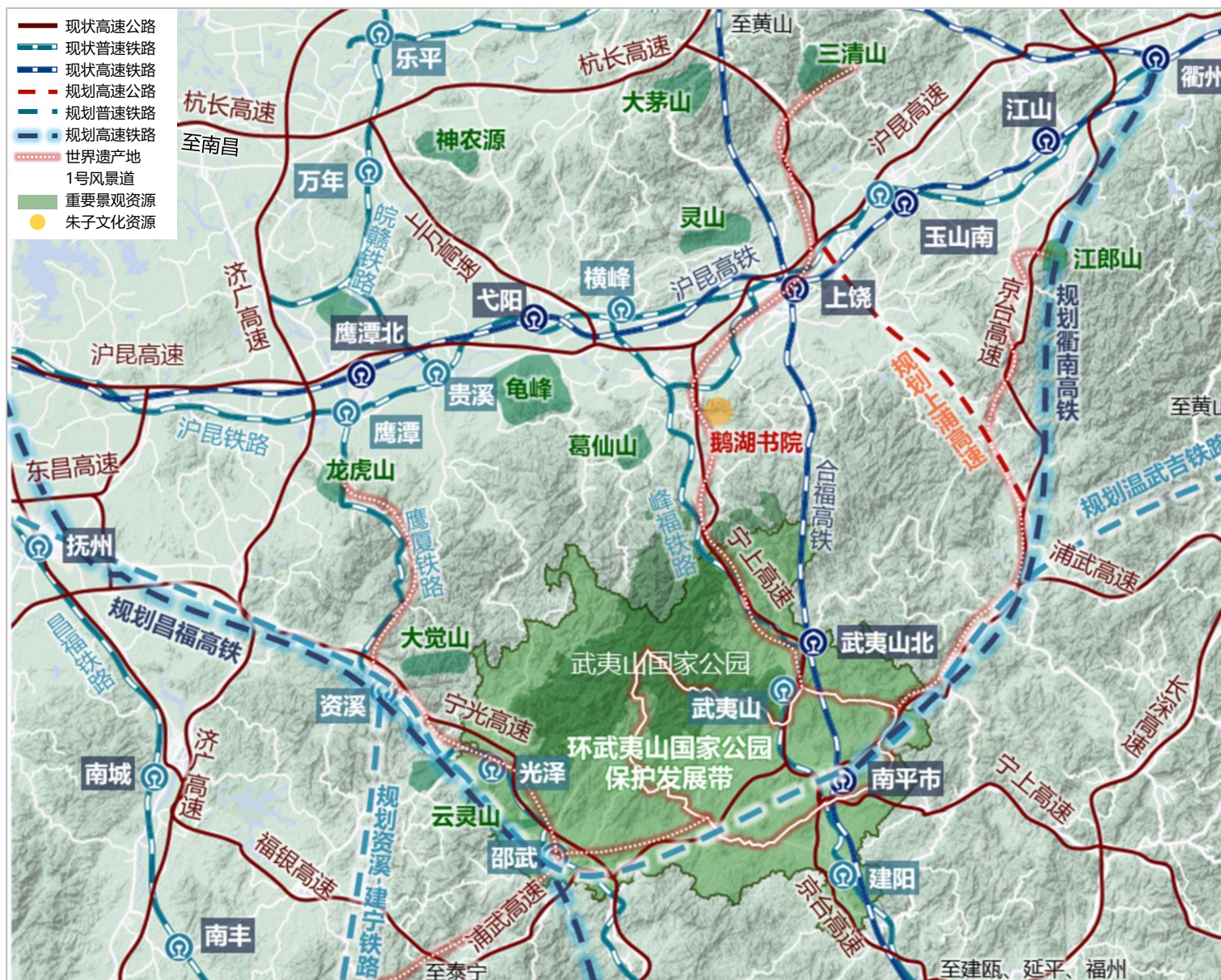


图 区域交通廊道示意图

三、构建人文风景道体系

顺应自然山水格局特征，建立人文风景道体系，以线性道路网络串联城镇、乡村、景区、历史文化等点状空间与资源，推动全域景文城乡共生发展。

构建“山”字主线、多支联通的全域人文风景道体系。“一环”为串联四县市区中心城区及武夷山市五夫镇的外环线。“两轴”纵轴由麻沙经黄坑至桐木、江西，横轴由光泽崇仁经黄坑至星村、武夷山、五夫。“多支”利用现状公路串联人文风景节点。

优先建设发展基础较好、串联最重要山水人文与城乡资源的“251公里旅游环线”，建设乡村振兴和绿色发展集聚带，打造武夷山国家公园1号风景道。

建立风景道旅游服务体系，围绕251环线率先构建国家公园风景道驿站体系。

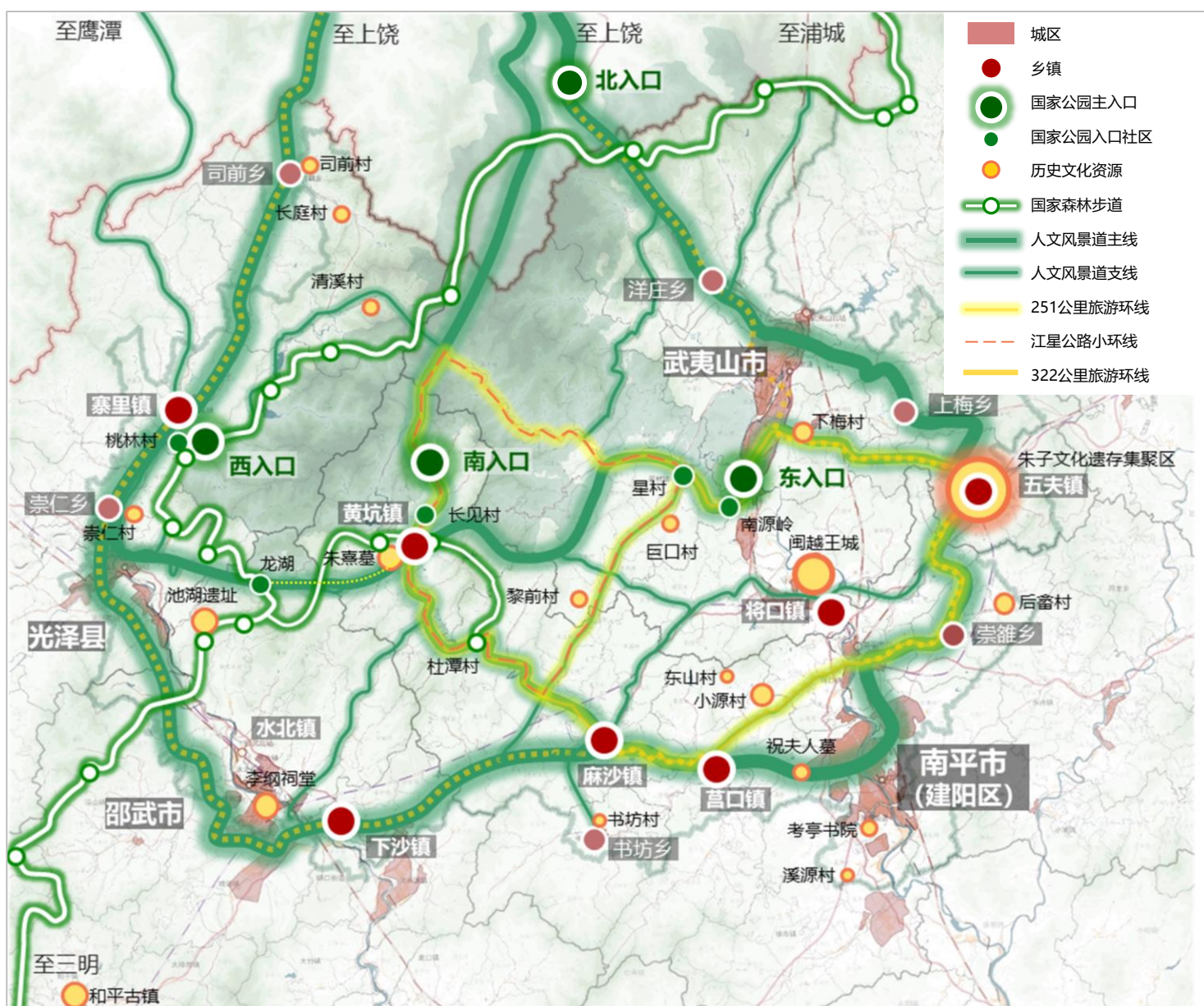


图 全域人文风景道体系示意图

第二节 优化公共服务供给，提高人居环境品质

一、构建“一主三副多节点”的公共服务体系，提升环带地区综合服务均等化水平和专业化服务能级

构建“一主三副多节点”的公共服务体系。“一主”即建阳中心城区综合服务中心。强化旅游服务功能，建设生产生活服务的居民服务中心。“三副”即武夷山市旅游服务中心，邵武市、光泽县居民服务中心。“多节点”包括多个乡镇级生活服务节点，以及结合特色魅力乡村设置村级服务点。

构建三级生活服务圈和两级旅游服务圈。按照5分钟、10分钟、15分钟的生活服务半径，配置不同规模等级的公共服务设施，形成三级生活服务圈，服务城乡居民的空间使用偏好与设施需求。按照15分钟（步行）、30分钟（车行）的旅游服务半径，配置不同规模等级的旅游服务设施，形成两级旅游服务圈。引导旅游方式从单一观光休闲旅游向康养度假和多元深度体验游等方向升级。

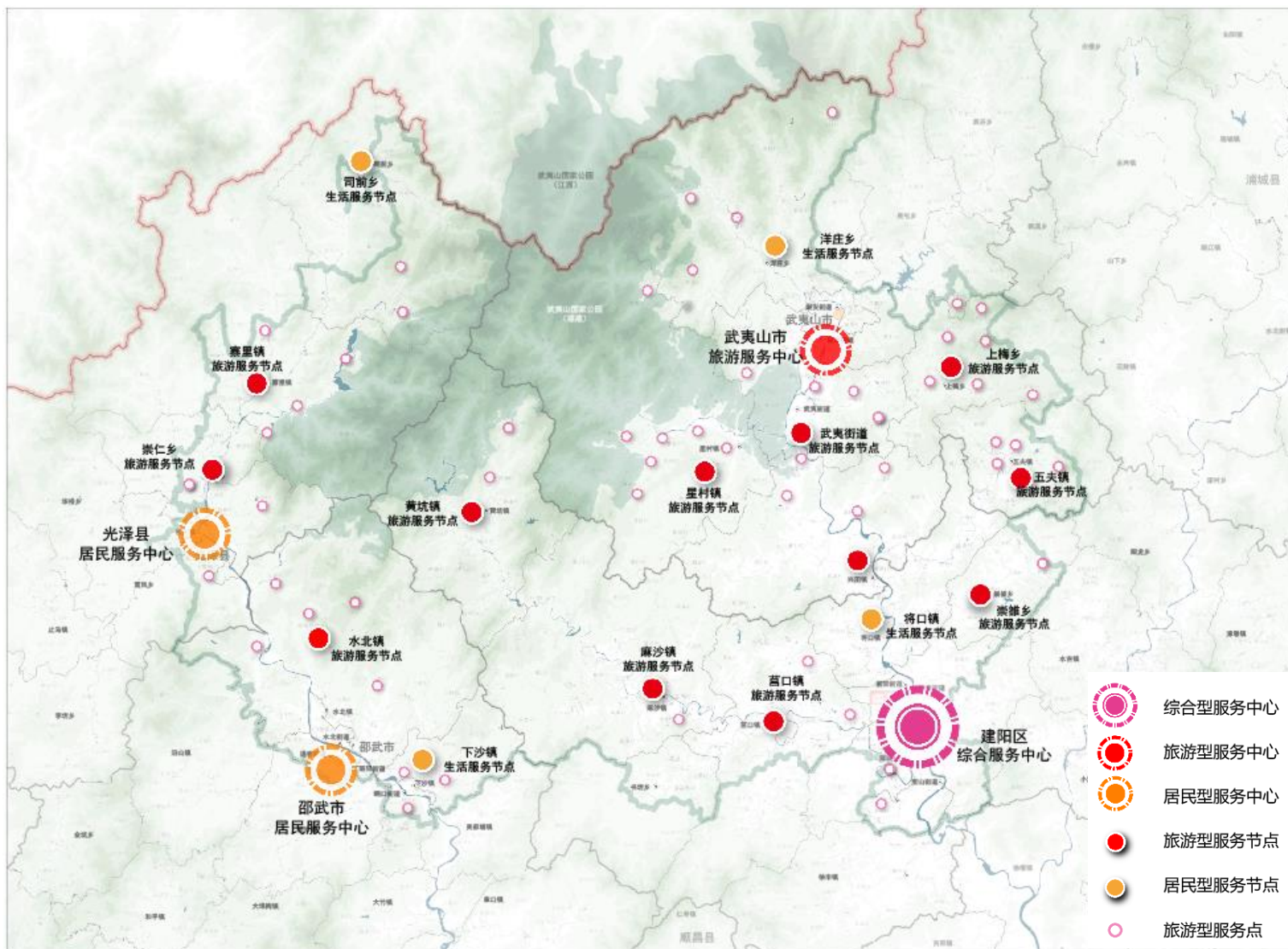


图 公共服务体系空间格局示意图

第三节 强化基础设施支撑，提升智能化发展水平

一、保护优先，以低冲击的建设形式保障国家公园基础设施需求

国家公园内，以保护为第一要义，优先采用低冲击基础设施建设方式，以保障污染控制为主导方向。供排水系统优先采用非规模化的供给与处置方式，生活垃圾实现就地无害化处理；合理增设变电站并配套建设电力线路，生态敏感区可采用套管敷设等方式，减少对国家公园的干扰。

二、城乡一体化供应为主，分布式治理为辅，补齐设施建设短板

1、推进城乡供水一体化工程建设，构建系统完善、量质并重、多源互补、调控自如的城乡供水网络

保护协调区内优先采用规模化连片供水方式，发展融合区实现规模化集中供水；统筹城乡供水设施建设，基本实现中心城区大水网连通。强化供水水质净化和消毒工作，确保水质达标。

2、推进城乡污水处理工程建设，合理布局污水处理设施

开展城镇生活污水处理设施及管网建设改造，村庄生活污水按照治理类村庄及管控类村庄分年度、分技术路线进行实施。具备条件的区域，优先考虑将污水纳入城镇污水管网集中处理。不具备纳入集中处理条件的区域，采用“联村”“单村”“户级”等模式，因地制宜建设污水处理设施。

3、推进“无废城市”建设，完善生活垃圾分类体系，促进生活垃圾分类回收利用

加强源头减量，提高工业固废、厨余垃圾等各类垃圾的资源化利用水平。构建废弃物资循环利用体系，提升资源产出率和回收利用率。建设贯穿全链条的生活垃圾分类处理系统。发展融合区提升清运环节分类收集水平，强化末端利用处置技术能立的配套体系。保护协调区内鼓励开展垃圾分类试点工作。

三、强化环境污染防控，增加能源供给保障

1、提高保护协调区的清洁用能水平，逐步取缔薪柴利用

建设绿色型智能电网，提升35千伏、10千伏等级电网对清洁能源上网的容纳能力。因地制宜推进绿色电气化替代建设，减少煤炭和柴薪的使用。保护协调区内水电站作为清洁可再生能源，探索与风电、光伏等新能源融合互补的模式。

2、统筹布局发展融合区能源设施建设，促进绿色能源升级

重点降低用能的碳排放并提高能源利用效率和设施配置水平。加强电网及电力设施建设，提升各等级电网对清洁能源上网的容纳能力。适时建设高峰抽水蓄能电站、提升水电和垃圾焚烧发电厂储运系统，增强各类电力调节能力。

3、加强清洁燃料使用，提高天然气的普及率

加快管道天然气引入，配置建设相关厂站和管网设施，提升天然气清洁能源的利用率。中心城区内应积极推进管道天然气的引入，并逐步向城区周边的村中延伸天然气管网，降低煤炭和柴薪的消耗水平。

四、建设人水和谐的海绵城市，支撑“水美南平”建设

1、建设人水和谐的海绵示范城市，支撑“水美南平”建设

利用雨水花园、下凹式绿地、透水铺装等海绵设施，就地消纳部分雨水；利用管网灰色系统，保障雨水排除安全；充分发挥河湖水系蓝色系统的调蓄功能，结合城市竖向规划，合理布局建设人工调蓄设施，通过蓄排联合调度，实现内涝设计标准内雨水的有序排放。

2、针对不同区域针对性开展雨水资源管理与利用

围绕新开发区域的小区、公园绿地建设小型雨水利用设施。山区在注重防洪安全前提下，以收集、滞蓄雨洪资源为主，增加饮用水资源，增加杂用水资源，增加生态景观、农业用水资源，全面改善水生态环境。



第七章

强保障：共创协同合作机制

第一节 强化规划传导，细化片区指引

第二节 明晰行动计划，谋划重点工程

第一节 强化规划传导，细化片区指引

一、与国土空间总体规划的衔接与传导

1、与市、县、乡三级国土空间总体规划的衔接和传导关系

从部分约束性指标、总体空间格局、生态与文化保护、绿色生态经济发展、魅力城乡建设、服务品质提升优化、体制机制保障等方面实现环武夷山国家公园保护发展带规划与市-县-乡三级国土空间总体规划的衔接与传导。

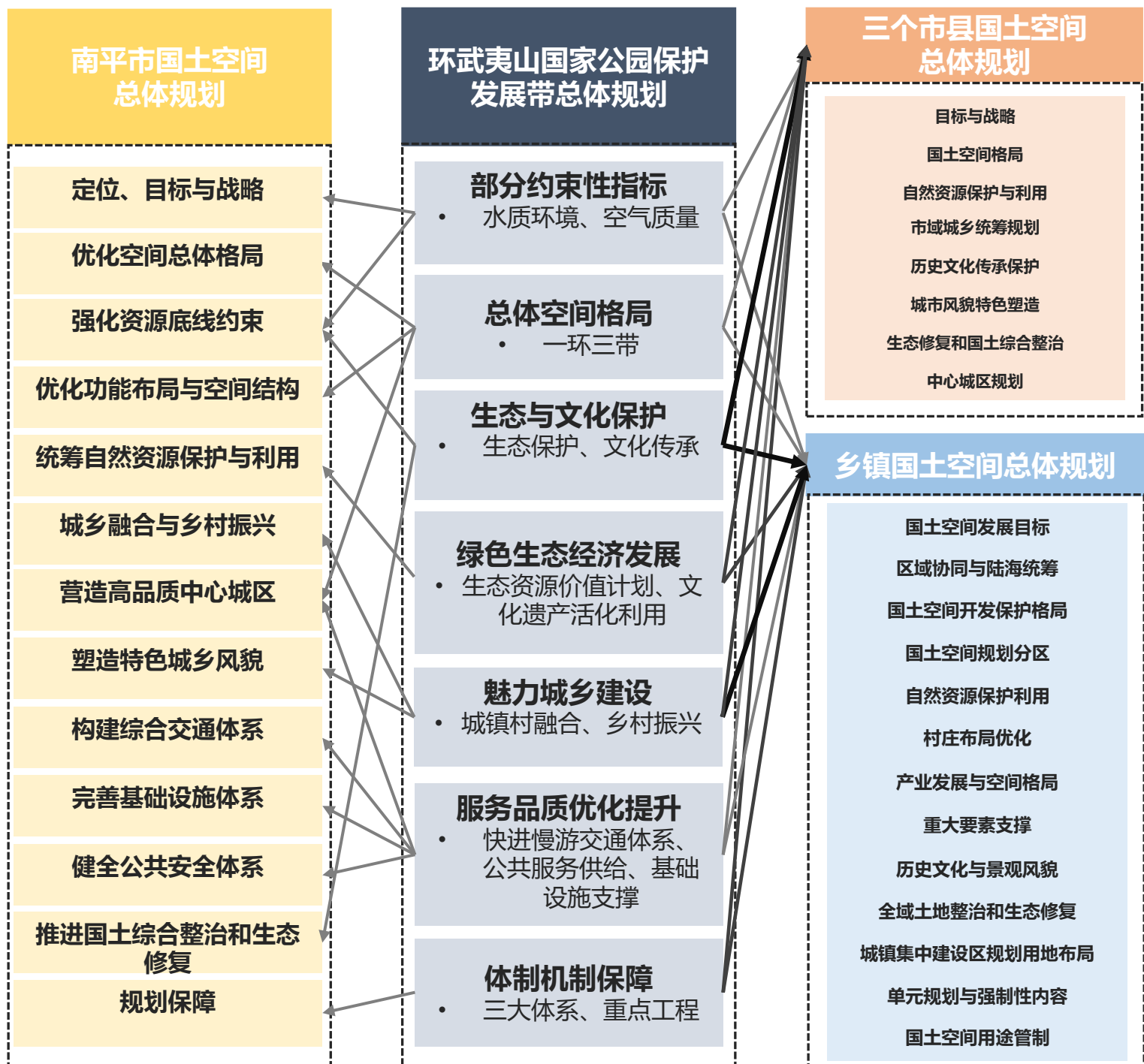


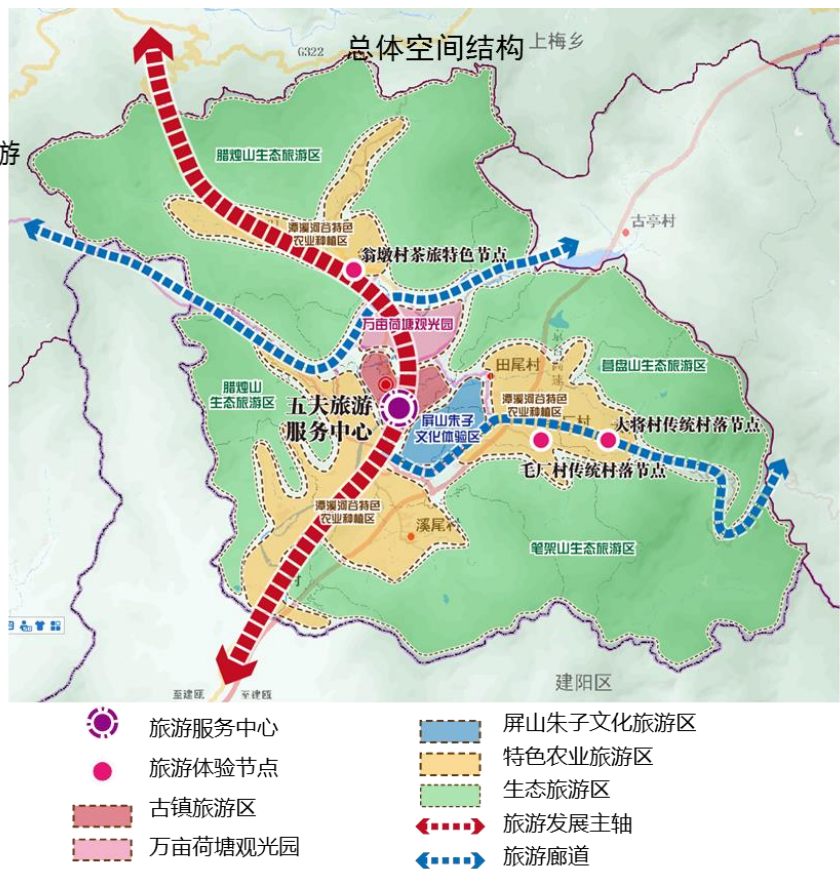
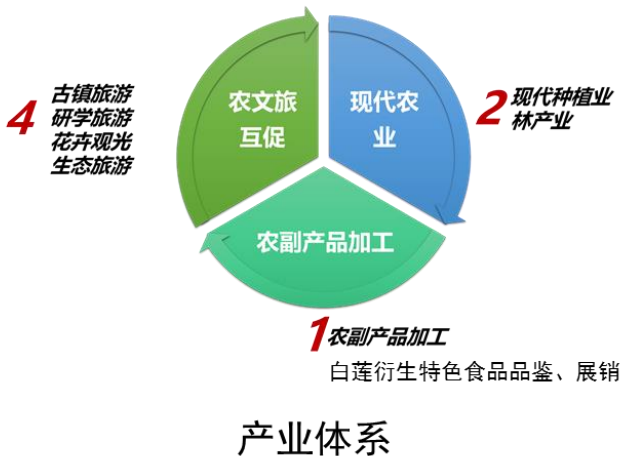
图 与三级国土空间总体规划的衔接与传导关系

二、三类示范区传导

1、历史文化展示区——以五夫朱子文化展示区为例

总体功能定位为“武夷山东翼旅游发展核心节点，朱子理学圣地和诗意田园之居”。建设1条古镇历史文化游步道，3条骑行线，3条电瓶车游线，1条徒步登山道。

- 发展目标：特色山水田园宜居古镇
- 品牌：朱子故里 白莲之乡
- 核心功能：古镇旅游、研学旅游、花卉观光、生态旅游
- 资源保护等级：★★★★
- 文化展示：朱子生活和教学遗迹、兴贤古街
- 服务节点：五夫旅游服务中心
- 特色村镇：五夫镇区、大将村、翁墩村



◆ 1条古镇历史文化游步道：街+巷+坊+庭一体的五夫古镇历史文化步道系统

- 朱子文化广场——朱子纪念馆——七进桥——连氏节孝坊——朱子巷——朱子社仓——刘氏家祠——兴贤书院

◆ 3条骑行线：双侧加宽增设骑行道

- 2条区域骑行线：度假区武夷广场——角亭村——武夷水庄——战备路——万里茶路起点下梅——上梅乡——五夫古镇，里程约56公里；武夷广场——景区南路口——南源岭村——仙店工业园——城村古汉城遗址——兴田三合一电站——五夫古镇，里程约55公里
- 1条环镇骑行线：朱子文化广场——紫阳楼——朱子文化园——万亩荷塘——度假酒店——五里坳荷塘——兴贤古街——生态农庄——田园观光——玫瑰园——朱子文化广场

◆ 3条电瓶车游线

- 五夫山水环线：万亩荷塘——度假酒店——万亩荷塘——朱子文化园——紫阳楼——朱子文化广场——玫瑰园——朱子文化广场
- 五夫荷塘游线：朱子文化广场——兴贤古街——五夫万亩荷塘——度假酒店——朱子文化广场
- 朱子文化游线：朱子文化广场——朱子纪念馆——半亩方塘——朱子手植古樟——刘公神道碑——紫阳楼——灵泉——屏山书院——朱子文化院

◆ 1条徒步登山道：增设石阶、栏杆、路标



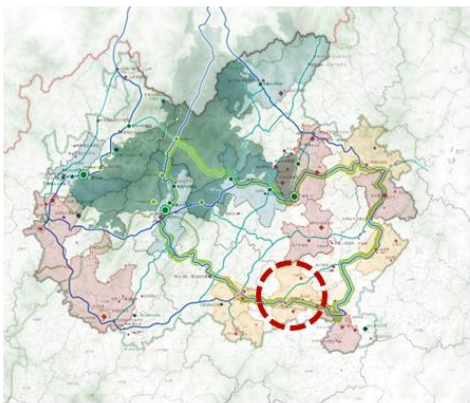
图 五夫朱子文化展示区发展引导示意图

2、魅力乡村体验区——以莒口魅力乡村体验区为例

总体功能定位为“麻阳溪特色文旅节点，书院文化展示区”。

建设2条市域风景道、3条片区骑行环线、2条登山徒步道。

- **发展目标：**特色山水田园宜居古镇
- **品牌：**书院文化、圣迹寺禅宗文化
- **核心功能：**传统村落旅游、研学旅游、特色农业旅游、生态旅游
- **文化展示：**马伏寒泉精舍“第一书院”、小源村屏山书院及传统村落、圣迹寺；
- **服务节点：**莒口旅游服务中心
- **特色村：**马伏村、小源村、浑头林村



- **2条市域风景道：**完善片区内S302（251环线）、X859两条市域风景道建设；
- **3条片区骑行环线：**包括南部莒口镇-河坝村-圣迹寺-上布村-洲头-溪滨沿麻阳溪环线，后山-长埂-浑头林-焦岚村-镇区西侧环西山骑行线，以及连接东山-小源村的长埂溪骑行线（每条骑行线约10-15公里）；
- **2条登山徒步道：**分别依托西山（约5公里）与云谷山（约8公里），连接镇区、村落与市域风景道，建立两条徒步路线。



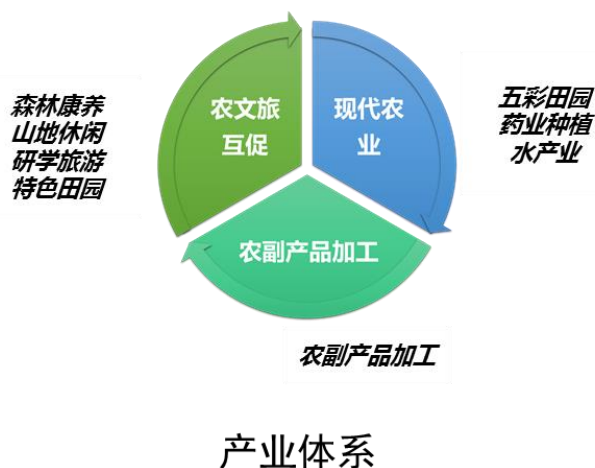
图 莒口魅力乡村体验区发展引导示意图

3、自然山水游赏区——以寨里自然山水游赏区为例

总体功能定位为“武夷山西麓门户、森林人家旅游区”。

建设2条骑行线、2条历史文化游步道、2条电瓶车游线、1条徒步滨水休闲线、3条徒步登山道。

- 发展目标：武夷山西麓门户
- 品牌：武夷西麓
- 核心功能：山地生态旅游、特色文化体验、绿色产业观光
- 资源保护等级：★★★★★
- 文化展示：苏维埃政府遗址、青少年教育基地、宗祠、窑址
- 服务节点：寨里旅游服务中心
- 特色村镇：百石村、桃林村、茶富村、小寺洲村



- 旅游服务中心
- 旅游体验节点
- 生态旅游区
- 浅丘休闲区
- 文化体验区
- 特色农业种植区
- 水源保护区
- 绿色产业观光区
- 旅游发展主轴
- 旅游廊道

◆2条骑行线

- ◆ 区域骑行线：茶富村-寨里镇-小寺洲村
- 环村骑行线：游客中心-美食长廊-武夷冷泉观光工厂-趣玩农田-滨水慢道-骑行驿站-桃李骑行带-高家梯田

◆2条历史文化游步道

- 桃林-小寺洲村文化体验线：蔡氏宗祠-古民居-蔡氏祠堂-龟山社庙-苏维埃一直月下山遗址-小寺洲鹰子头遗址-小寺洲砚水头遗址-小寺洲老虎凤遗址-月下山遗址
- 寨里-茶富村文化体验线：寨里镇游客接待中心-寨里茶富邱氏宗祠-寨里茶富邱先炳-养生康复基地-寨里庙宇-寨里教堂-文化活动中心

◆2条电瓶车游线

- 沿北溪支流电瓶车游线：茶富村-岗背山-举安村
- 沿清溪河电瓶车游线：桃林村-刘氏宗祠-西大门商业配套区-十里桃林-西大门商业街-山水垂钓基地-玲珑风景区

●1条徒步滨水休闲线

- 清溪河徒步滨水休闲线

- 3条徒步登山道：增设石阶、栏杆、路标（含国家森林步道）



图 寨里自然山水游赏区发展引导示意图

第二节 明晰行动计划，谋划重点工程

一、谋划9大行动，25项重点工程

谋划生态环境保护、生态产品价值实现、历史文化遗产保护、文旅融合发展、公共服务设施提升、交通设施提升、市政设施提升、城镇村融合发展、乡村振兴示范等九项行动，并进一步细化为25项重点工程。

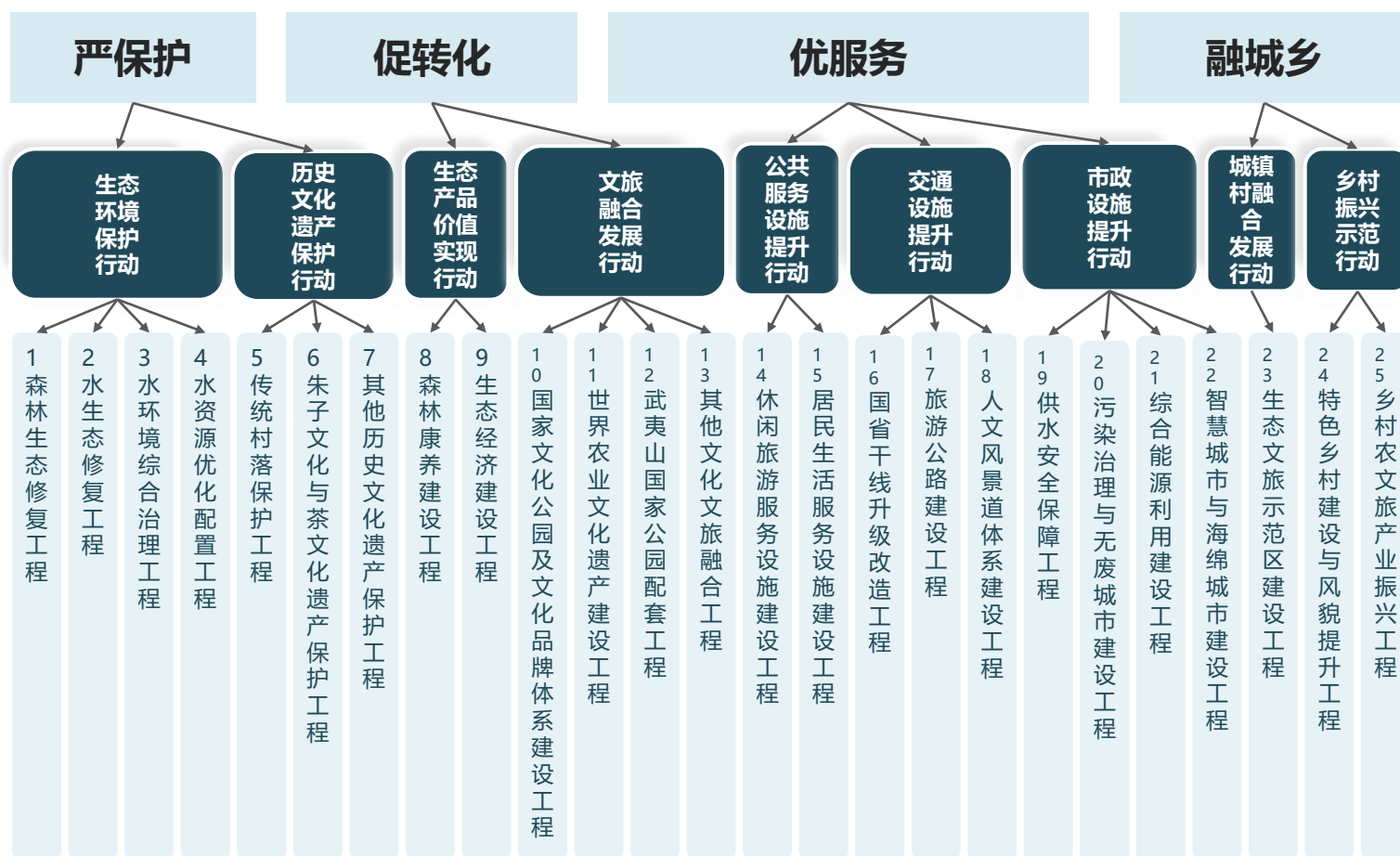


图 9大行动，25项重点工程

二、以“两线六镇十二村”作为近期启动区，形成示范带动效应

1、两线：武夷山国家公园1号风景道和崇阳溪（及麻阳溪）沿线

崇阳溪（及麻阳溪）沿线：重点建设6大组团，打造沿崇阳溪生态景观复合走廊。

①武夷山旅游度假组团：推进旅游服务配套设施建设，开展茶体验、茶展示、茶贸易活动。

②峡湾研学营组团：发展深度体验游，策划野奢度假、家庭探险、亲子研学等多种业态。

③兴田康养小镇组团：激发茶、闽越、农耕文化价值，以森林康养为主题，打造茶艺休闲谷、田园综合体、闽越文化小镇、人文康乐小镇等。

④高铁体育训练基地组团：建设户外运动赛场、运动博览会、生态产业园、休闲湿地，策划户外运动大事件。

⑤建阳市民公共休闲艺术组团：建设生态客厅、创新花园、休闲绿廊、垂钓基地等。

⑥麻阳溪朱子文化组团：结合水美城，提升麻阳溪“头部”主题文化休闲功能，策划文化体验及朱子节庆事件，发展文化创意、文博会展产业。



图 沿崇阳溪生态景观复合走廊

武夷山国家公园1号风景道：规划设计4条游线。包括南源岭-黄坑：生态探索之旅，五夫-南原岭：山水茶之旅，莒口-五夫：历史人文之旅，黄坑-莒口：乡村度假之旅。近期建设6个服务节点，包括五夫、黄坑、麻沙3个一级服务节点，提供游客中心、停车场、旅游厕所、餐饮服务、住宿设施、旅游商店、医疗等服务；兴田、莒口、桐木3个二级服务节点，提供游客中心、停车场、旅游厕所、餐饮服务等服务。



图 251环线旅游线路策划

2、六镇十二村

近期建设六个重点镇和十二个重点村。重点镇：建阳区麻沙镇、黄坑镇，武夷山市五夫镇、星村镇，邵武市水北镇，光泽县寨里镇。重点村：建阳区崇雒乡崇雒村、莒口镇马伏村、潭城街道考亭村、黄坑镇坳头村，武夷山市兴田镇城村村、武夷街道下梅村、星村镇黄村村、曹墩村、红星村、桐木村，邵武市水北镇龙斗村，光泽县崇仁乡崇仁村。



声明：图片来源于网络
感谢微软字体提供字体
如有涉及版权问题，请与南平市自然资源局联系